

可能和自閉症同時出現的 情緒或行為問題

如孩子患有自閉症，有可能會同時出現抑鬱症、焦慮症、失眠或專注力不足/過度活躍症的症狀。此外，其他相關問題包括自我傷害、有重覆行為，以及因無法接受改變而情緒激動暴躁等等。若需要控制以上所提及到的情緒和行為問題時，醫生便會考慮處方藥物。

自閉症要如何治療？

現時仍沒有特定的藥物或療法可使患者被完全治癒，但及早識別、評估、教育、訓練、接受行為及藥物治療，能幫助提高患者的生活質素和獨立性。下列為常見的治療方式：

特殊/
融合教育

行為治療

職業治療

語言治療

社交技巧
治療

藥物治療

自閉症的治療需要多方面的配合，包括學校和家長的合作。患者獨特的行為和思想模式，很多時候都會被別人誤會，令他們遭受排擠和歧視。希望家長在照顧患有自閉症的孩子時，能多接納他們的缺點，以及多發掘他們的優點。



服務時間

星期一至六上午9:30至晚上7:00
星期日及公眾假期休息

聯絡我們



+852 2525 2300 +852 5111 0005

中環皇后大道中59-65號泛海大廈11樓1105-06室

www.mindpro.hk info@mindpro.hk

www.facebook.com/mindpro.hk

www.youtube.com/mindprohk

© Copyright Mind Pro Limited, 2015. All rights reserved.



認識兒童及青少年自閉症

自閉症 (Autism) 屬於一種發展障礙，與先天的腦部神經系統功能失調有關。患者在語言、認知、行為及人際關係的功能發展上會出現問題。有大约三分之二患病的孩子，智力會低於正常水平。自閉症的症狀通常會在一歲半至兩歲以後被陸續發現，主要包括：

社交困難

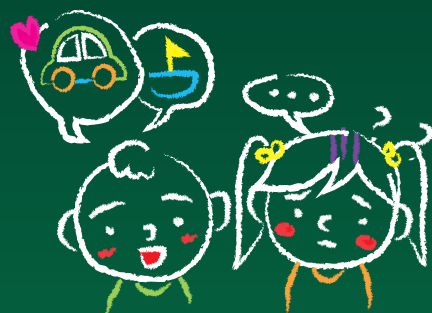
- 缺少眼神接觸
- 較少使用動作或身體去表達自己的需要和感受
- 較難融入需要互動的遊戲
- 難以建立友誼和同理心
- 難以理解或回應他人的情緒與感受
- 較少與人分享自己的事情及感受

溝通困難

- 語言發展可能會較遲緩
- 說話語調有時候會顯得不尋常，或是帶有重覆性的字句
- 在溝通時難以與人有互動的對話
- 較難明白比喻和反諷等抽象的概念
- 缺乏想像力，例如對一些需要角色扮演的遊戲不感興趣或較難掌握

固執行為及狹窄興趣

- 對某些狹窄的興趣或特殊喜好過份投入
- 非常執著於遵守某些特別的規律和習慣
- 個性較為固執，難以接受突如其來的改變
- 有時會出現一些重覆的行為表現如不斷開關門
- 只對玩具的一小部份感興趣，而且有較奇特的玩法 (如長期只轉動玩具車的車輪，而不是放在地上行走)



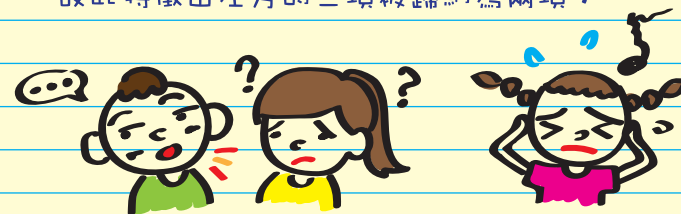
亞氏保加症 / 亞斯伯格症候群 (Asperger's syndrome)

亞氏保加症泛指一群擁有自閉症特徵，而智力正常及語言發展沒有遲緩的人士。他們擁有社交困難及興趣狹窄等問題，說話時的聲浪、聲調、音韻和節奏亦可能出現異常的情況。

自閉症譜系障礙

(Autism Spectrum Disorder) 是什麼?

自閉症譜系障礙屬於美國《精神疾病診斷與統計手冊》最新版 (DSM-5) 中對自閉症患者的統稱。此疾病的界定標準將社交和溝通困難合併，故此特徵由左方的三項被歸納為兩項：



1. 社交互動和溝通上的困難
2. 固定的興趣及重覆的行為，同時亦首次列出「對感覺刺激過高或過低的反應」為自閉症的症狀 (例如對特定的聲音、氣味或觸覺異常敏感)

為何孩子會患上自閉症?

醫學上對自閉症的成因仍沒有明確的定論，但相信遺傳乃其中一項因素。有研究顯示，自閉症兒童的兄弟姐妹，患上自閉症的機率比一般人高25倍。其他可能的相關因素，則包括母親在懷孕過程中及小孩出生時出現問題 (如缺氧或早產)、孩子的神經功能失常、新陳代謝失調及腦部的某些機能發展異常等等。